

ASSEMBLY INSTRUCTIONS SPITFIRE TENT:

Component List:

1 Tent Body	1 Long Pole	1 Pole Bag
1 Fly	1 Carry Bag	2 Cords w/sliders
1 Short Pole	1 Stake Bag w/Stakes	

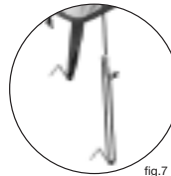
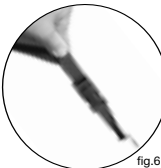
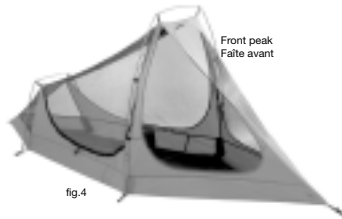
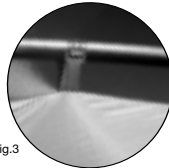
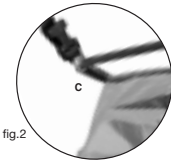
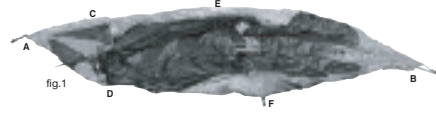
Do not drop tent bag or pole bag on its end. Do not bounce tent bag on its end to get the tent out. These actions may cut the shock cord and/or damage the pole ends.

ASSEMBLY:

1. Unpack the carry bag and separate all the parts. Unroll and unfold the tent and lay it on the ground with the mesh side up. If windy, place **A** into the wind. Stake down the web loop at **A**.
2. Assemble the shock-corded poles. Try to prevent pole sections from snapping together, as this can damage the pole ends. Make certain each insert end has seated firmly into each plain end. See fig. 1.
3. Insert the post ends of the short tent pole into the web grommets at **C & D**. See fig. 2.
4. Attach the two clips from the tent to the top of the pole. See Fig. 3.
5. Pull the tent fabric taut at **B** and stake down the web loop. This is a tension tent- not a freestanding tent. Opposing corner webs must be staked out as you work.
6. Insert the post ends of the long tent pole into the web grommets at **E & F**.
7. Attach the six clips from the tent to the top and sides of the pole. See Fig. 3.
8. At the side of the tent, stake out the floor web loop. Work your way around the tent, pulling the fabric taut to remove floor wrinkles as you go. See fig. 4.
9. Unfold the fly, turn it right side up and drape it on the tent with the Eureka! logo over the front peak. Reach under the fly and wrap each Velcro® strap around a pole. See fig. 5.
10. Attach the web buckle from each corner of the fly to its mate on the corner tent web. Adjust the web to proper tension. Be careful, when finished, the fly must not come in contact with the tent body. See fig. 6.
11. Tie a cord to the storm loops on the fly. The cords must be staked out. Adjust the slider to maintain tension support. See fig. 7.

Note:

- This tent features a poke-up vent in the fly, with zippered access in the roof cloth. Pull it open and set the stay with the Velcro® tab.
- Take down: Detach cords, open doors and pull up stakes. Remove the clips from the poles and pull posts out of the grommets. Collapse the poles and stow. Fold the tent and fly into thirds. Roll up both towards the door and stow all.



DIRECTIVES DE MONTAGE POUR LA TENTE SPITFIRE :

Liste des composants :

1 tente	1 arceau long,	1 sac pour armature
1 double toit	1 sac de transport	2 haubans avec tendeur coulissant
1 arceau court	1 sac de piquets	

Ne pas laisser tomber sur leurs extrémités les sacs pour tente et pour armature ni ne faire rebondir le sac pour tente sur son extrémité afin d'en faire sortir la tente. Ces gestes peuvent couper le cordon élastique de l'armature et endommager les extrémités de l'armature.

MONTAGE :

1. Vider le sac de transport et séparer toutes les pièces. Dérouler et déplier la tente puis l'étendre au sol en orientant la moustiquaire vers le haut. Par temps venteux, placer au vent le point **A** de l'arrière et le fixer au sol en enfonçant un piquet dans l'anneau de sangle qui s'y trouve.
2. Assembler chacun des arceaux qui sont solidarisés. Essayer d'éviter d'en joindre les sections d'un mouvement brusque qui pourrait en endommager les extrémités. S'assurer que chaque extrémité mâle est insérée en fond dans l'extrémité femelle. Voir la fig. 1.
3. Insérer les embouts de l'arceau court dans l'œillet des pattes de sangle situées aux points **C** et **D**. Voir la fig. 2.
4. Fixer les deux crochets d'armature de la tente au haut de l'arceau. Voir la fig. 3.
5. Depuis le point **B**, tendre le tissu de la tente puis enfoncer un piquet dans l'anneau de sangle qui s'y trouve. Le montage de cette tente requiert qu'elle soit sous tension car elle n'est pas autoportante : les anneaux de sangle qui s'opposent doivent être fixés au sol au fil du montage.
6. Insérer les embouts de l'arceau long dans l'œillet des pattes de sangle situées aux points **E** et **F**.
7. Fixer les six crochets d'armature de la tente au haut et aux côtés de l'arceau. Voir la fig. 3.
8. D'un côté de la tente, fixer au sol un anneau du tapis de sol. Faire ainsi le tour de la tente tout en tendant le tissu de manière à éliminer les plis du tapis de sol. Voir la fig. 4.
9. Déplier le double toit et l'étendre sur la tente en plaçant le logo Eureka! vers le haut et sur le faîte avant. Tendre les bras sous le double toit et en fixer chacune des pattes de Velcro^{md} autour de l'arceau correspondant. Voir la fig. 5.
10. Fixer la boucle de la patte de sangle de chaque coin du double toit à sa moitié correspondante des pattes de sangle de chaque coin de la tente. Tendre les sangles à la tension requise. Une fois le montage terminé, veiller à ce que le double toit n'entre pas en contact avec la tente même. Voir la fig. 6.
11. Attacher un hauban à chacun des anneaux d'attache du double toit. Les haubans doivent être fixés au sol à l'aide de piquets. Ajuster leur tendeur coulissant de sorte à maintenir la tension de montage requise. Voir la fig. 7.

Note :

- À même le double toit, cette tente comprend une bouche d'aération escamotable dont l'accès s'obtient par une glissière se trouvant au plafond. Fixer son armature à l'aide de la patte de Velcro^{md}.
- Démontage : Détacher les haubans, ouvrir les portes et retirer les piquets. Décrocher les crochets d'armature des arceaux puis sortir les embouts des arceaux des œillets. Désassembler les arceaux et les ranger. Plier la tente et le double toit en trois. Enrouler le tout vers la porte et ranger.

